

## INSTRUÇÕES

1. Confira, abaixo, o seu número de inscrição, turma e nome. Assine no local indicado.
2. Aguarde autorização para abrir o caderno com as questões da prova.
3. A prova desta fase é composta de 40 (quarenta) questões objetivas de habilidade específica de Música.
4. Nesta prova, as questões são de múltipla escolha, com 5 (cinco) alternativas cada uma, sempre na seqüência **a, b, c, d, e**, das quais somente uma deve ser assinalada.
5. A interpretação das questões é parte do processo de avaliação, não sendo permitidas perguntas aos aplicadores de prova.
6. Ao receber o cartão-resposta, examine-o e verifique se o nome nele impresso corresponde ao seu. Caso haja irregularidade, comunique-a imediatamente ao aplicador de prova.
7. O cartão-resposta deverá ser preenchido com caneta esferográfica preta, tendo-se o cuidado de não ultrapassar o limite do espaço para cada marcação.
8. Não serão permitidas consultas, empréstimos e comunicação entre os candidatos, bem como o uso de livros, apontamentos e equipamentos eletrônicos ou não, inclusive relógio. O não-cumprimento dessas exigências implicará a eliminação do candidato.
9. Os aparelhos celulares deverão ser desligados e colocados OBRIGATORIAMENTE no saco plástico. Caso essa exigência seja descumprida, o candidato será excluído do concurso.
10. O tempo de resolução das questões, incluindo o tempo para preenchimento do cartão-resposta, é de 5 (cinco) horas.
11. Antes de iniciar a prova, confira a numeração de todas as páginas.
12. Ao concluir a prova, permaneça em seu lugar e comunique ao aplicador de prova. Aguarde autorização para entregar o caderno de prova, o cartão-resposta e a ficha de identificação.
13. Se desejar, anote as respostas no quadro abaixo, recorte na linha indicada e leve-o consigo.

**DURAÇÃO DESTA PROVA: 5 horas**

## MÚSICA

NÚMERO DE INSCRIÇÃO

TURMA

NOME DO CANDIDATO

ASSINATURA DO CANDIDATO

CÓDIGO

✂.....

RESPOSTAS							
01 -	06 -	11 -	16 -	21 -	26 -	31 -	36 -
02 -	07 -	12 -	17 -	22 -	27 -	32 -	37 -
03 -	08 -	13 -	18 -	23 -	28 -	33 -	38 -
04 -	09 -	14 -	19 -	24 -	29 -	34 -	39 -
05 -	10 -	15 -	20 -	25 -	30 -	35 -	40 -



Esta prova de conhecimentos específicos em música é composta por questões de análise textual, de análise teórica e de audição. Sugere-se que as questões de número 1 a 27 sejam lidas antes do início da primeira audição dos exemplos gravados. Procure lê-las imaginando sonoramente o que elas representam. Para isso, você vai dispor de meia hora. Após esse período, iniciar-se-á a audição pela primeira vez. Uma segunda audição terá início uma hora após o término da primeira. Durante o primeiro e o segundo período de audições, NÃO será permitido sair da sala de exame.

**01 - Assinale o compositor do trecho musical que você ouvirá agora, baseando-se para isso em seus traços estilísticos.**

- a) Egberto Gismonti.
- b) Hermeto Pascoal.
- c) Heitor Villa-Lobos.
- \*d) Pixinguinha.
- e) Chiquinha Gonzaga.

**02 - Você ouvirá a seguir, por três vezes, um trecho musical. Assinale a sua fórmula de compasso.**

- a) 2/4.
- b) 3/4.
- c) 4/4.
- \*d) 5/4.
- e) 6/4.

**03 - Você ouvirá agora, por três vezes, uma série de três acordes sobre o mesmo baixo. Assinale a estrutura desses acordes.**

- a) Maior com sétima menor – Menor com sétima maior – Menor com sétima menor e nona menor.
- b) Maior com sétima maior e nona menor – Maior com sétima maior – Menor com sétima maior.
- c) Menor com sétima diminuta – Maior com sétima diminuta – Diminuto com sétima maior.
- \*d) Maior com sétima maior – Maior com sétima menor e nona maior – Menor com sétima diminuta.
- e) Menor com sétima maior – Maior com sétima maior e nona maior – Menor com sétima aumentada.

**04 - Você ouvirá, por duas vezes, uma progressão cadencial. Assinale o tipo de cadência.**

- \*a) De engano.
- b) Imperfeita.
- c) Plagal.
- d) Perfeita.
- e) Napolitana.

**05 - Você ouvirá, por três vezes, uma linha melódica. Algumas notas NÃO correspondem àquelas da melodia transcrita abaixo.**

1 2 3 4 5 6 7 8 9 10 11 12 13 14 15

Identifique, segundo a ordem de execução apresentada, quais são as notas erradas.

- \*a) 5 – 9 – 12.
- b) 7 – 8 – 15.
- c) 9 – 11 – 12.
- d) 5 – 6 – 8.
- e) 12 – 13 – 15.

06 - Você ouvirá, por três vezes, uma linha melódica. Assinale quais as notas tocadas (considerando a ordem de execução) que correspondem corretamente à transcrição abaixo:



- a) 2 – 4 – 5 – 10 – 11 – 12.
- b) 2 – 4 – 6 – 8 – 10 – 12.
- c) 1 – 3 – 5 – 7 – 9 – 12 – 15.
- \*d) 1 – 3 – 4 – 8 – 9 – 13.
- e) 3 – 4 – 8 – 12 – 13 – 15.

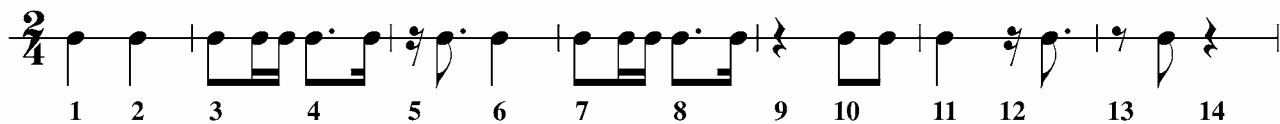
07 - Você ouvirá, por três vezes, uma linha melódica formada por seis acordes arpejados. Assinale a alternativa que corresponde aos acordes executados.

- a) I – ii – I – IV – V<sub>7</sub> – I.
- b) i – ii – I – iv – v – I.
- c) I – II – i – IV – v<sub>7</sub> – i.
- d) i – II – I – IV – V – I.
- \*e) I – ii – I – iv – V<sub>7</sub> – I.

08 - Será tocada, por três vezes, uma série de três motivos. Identifique os intervalos iniciais e finais de cada um desses motivos.

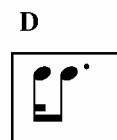
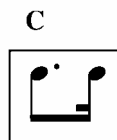
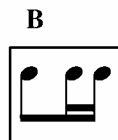
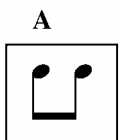
- \*a) Sexta maior e quarta justa – Nona menor e nona menor – Segunda menor e terça menor.
- b) Sexta maior e quinta justa – Nona maior e nona menor – Segunda maior e terça maior.
- c) Sétima maior e quarta justa – Oitava justa e nona maior – Segunda maior e terça menor.
- d) Sexta menor e quarta justa – Oitava justa e oitava justa – Segunda maior e terça maior.
- e) Quinta justa e quarta justa – Nona maior e nona maior – Segunda menor e segunda maior.

09 - Você ouvirá, por duas vezes, uma série rítmica. Quais células rítmicas ouvidas NÃO correspondem à transcrição abaixo?



- a) 4 – 5 – 8 – 10 – 13.
- b) 5 – 6 – 9 – 11 – 12.
- c) 3 – 5 – 7 – 10 – 13.
- d) 2 – 4 – 8 – 10 – 12.
- \*e) 2 – 8 – 9 – 10 – 12.

10 - Você ouvirá, por três vezes, uma seqüência rítmica percussiva. Nela, a célula A está localizada no sétimo pulso. Transcreva-a usando para isto a linha abaixo. Indique o pulso, isto é, a posição temporal em que ocorrem as células rítmicas B, C e D.



1 2 3 ...

7



- a) 12 – 17 – 20.
- b) 11 – 12 – 19.
- \*c) 16 – 23 – 28.
- d) 17 – 18 – 19.
- e) 12 – 19 – 23.

11 - Representando a escala cromática de 12 sons com números de 0 a 11 (0 = dó, 1 = dó, 2 = ré, etc.), assinale a alternativa que contém a melodia de “parabéns pra você”, que você ouvirá uma única vez.

- a) 8-10-8-1-10-8-10-8-1-0-7-7-3-0-11-8-4-3-1-8-8.
- \*b) 7-9-7-0-11-7-9-7-2-0-7-7-4-0-11-9-5-4-0-2-0.
- c) 7-9-7-1-0-11-7-9-2-0-7-7-4-11-9-5-4-0-2-0-9.
- d) 9-8-9-1-10-9-8-9-1-11-7-7-4-1-9-5-4-0-2-0-1.
- e) 7-9-7-1-10-7-9-7-1-11-7-7-3-0-10-8-5-4-0-1-0.

12 - Você ouvirá agora, por três vezes, um curto fragmento da Fuga em lá menor para cravo de Händel. A parte superior se encontra transcrita a seguir:

Assinale a correta transcrição da linha do baixo.



- a)



1. É um conjunto formado por flauta, saxofone, clarinete, trompete e trompa.
2. Trata-se de um quinteto de sopros.
3. Trata-se de uma orquestra de câmara.
4. Ouvem-se uma flauta, um oboé, um clarinete, um fagote e uma trompa.
5. Trata-se de uma banda de música.

Assinale a alternativa correta.

- a) Somente a afirmativa 4 é verdadeira.
- \*b) Somente as afirmativas 2 e 4 são verdadeiras.
- c) Somente as afirmativas 1 e 5 são verdadeiras.
- d) Somente as afirmativas 3 e 5 são verdadeiras.
- e) Somente as afirmativas 1 e 2 são verdadeiras

21 - Você ouvirá agora, uma única vez, um trecho musical. É correto afirmar que se trata de uma peça composta por:

- a) Wolfgang Amadeus Mozart.
- b) Frédéric Chopin.
- c) Alban Berg.
- d) Robert Wagner.
- \*e) Claude Debussy.

22 - Ouviremos agora, por duas vezes, cinco notas executadas em seqüência. Qual é o intervalo auditivo formado pela terceira e quarta notas da seqüência?

- a) Sexta menor.
- b) Tritono.
- c) Quarta justa.
- \*d) Terça maior.
- e) Quinta justa.

23 - A melodia que se ouvirá, por duas vezes, foi notada no pentagrama abaixo, começando na nota ré. Entretanto não foram notados os eventuais acidentes existentes. Qual a tonalidade da melodia e que acidentes não foram notados?



24 - Assinale a alternativa que completa os compassos 3 e 5 que faltam na frase abaixo, para que seja transcrito corretamente o ritmo que será ouvido três vezes.

- \*a)
- b)
- c)
- d)
- e)

25 - Assinale a alternativa que é a correta transcrição rítmica do trecho que será ouvido três vezes.

- a)
- \*b)
- c)
- d)
- e)

**Os trechos, sobre os diferentes estilos do século XX, são referência para as questões 26 a 29.**

“Para alguns compositores de música política, como Louis Andriessen na Holanda, o contato com um público amplo e com uma mensagem enfática deu origem a estilos de composição e de concertos mais familiares ao mundo do rock — forte amplificação, locais inusitados e peças fortemente pulsadas e repetitivas. Outros músicos, com o exilado estoniano Arvo Pärt, foram levados à repetição, à simplicidade e ao êxtase como meios de contato não com o mundo político, mas, ao contrário, com o divino. Isto mostra o quanto as características musicais do ‘minimalismo’ foram levadas em diferentes direções a partir das peças de cerca de 1970, como *In C*, de Riley, *Four Organs*, de Reich e *Stimmung*, de Stockhausen.”

(Paul Griffiths, *Música Moderna: uma história concisa*, p. 187.)

“[Neoclássico é um] termo usado para descrever o estilo das obras de alguns compositores do século XX, que, particularmente no período entre as duas grandes guerras, reviveram as formas equilibradas e os processos temáticos claramente perceptíveis de estilos mais antigos para substituir aquilo que lhes parecia serem gestos crescentemente exagerados e disformes de tardo-romantismo. Como o neoclássico é mais propenso a empregar algum tipo de tonalidade estendida, modalidade, ou mesmo atonalidade, do que a reproduzir o sistema tonal com estrutura claramente hierarquizada do verdadeiro classicismo (vienense), o prefixo ‘neo’ freqüentemente tem a implicação de paródia, ou distorção, de traços verdadeiramente clássicos.”

(Arnold Whittal, “Neoclássico”, in *New Grove*, xiii, p. 104.)

“O irromper da atonalidade adveio como um passo necessário na crescentemente penetrante revelação de emoções interiores por Schoenberg, pois a exposição das fontes mais profundas da personalidade requeria meios musicais de um tipo profundamente pessoal, não aqueles aprendidos com a tradição. A atonalidade era o único meio possível para o expressionismo musical.”

(Paul Griffiths, *Música Moderna: uma história concisa*, p. 26.)

“... estas obras têm freqüentemente texturas muito esparsas, frases breves perfazendo contornos melódicos duros e angulares, e, muitas vezes, dinâmicas muito contidas. Esta textura de notas quase isoladas, com sons amplamente espalhados, quase desconectados, e com o tom emocional subjacente uniformemente contido, ganhou o nome de estilo ‘pontilhista’ — uma descrição bastante apropriada. Como peças do período sucessivo, de serialismo integral, a princípio continuaram com o mesmo tipo de textura sonora, o termo pontilhismo continuou a ser usado durante quase toda a década de 50, até que a música mudou de caráter, de tal maneira, que o termo deixou de ser apropriado e caiu em desuso.”

(Reginald Smith-Brindle, *A Música Nova: a vanguarda após 1945*, p. 17.)

“É o conceito impressionista de antimonumentalidade ... que pode mais diretamente ser aplicado à música, e a compositores específicos cujos estilos se desenvolveram em oposição à retórica wagneriana. Assim, também, uma técnica harmônica, que borra as fronteiras das progressões harmônicas tradicionais pelo uso de traços modais e cromáticos precisamente calculados, pode ser considerada análoga à técnica [da pintura] impressionista de evitar contornos claros e contrastes repentinos e fortes.”

(Arnold Whittal, “Impressionismo”, in *New Grove*, ix, p. 30.)

**26 - Você ouvirá um trecho musical. Utilizando os conceitos apresentados acima, é correto afirmar que ele pode ser um exemplo de:**

- a) minimalismo.
- \*b) neo-classicismo.
- c) expressionismo.
- d) pontilhismo.
- e) impressionismo.

**27 - Você ouvirá um trecho musical. Preste atenção ao caráter de sua linha vocal. Utilizando os conceitos apresentados acima, é correto afirmar que ele pode ser um exemplo de:**

- a) minimalismo.
- b) neo-classicismo.
- \*c) expressionismo.
- d) pontilhismo.
- e) impressionismo.

28 - O fragmento abaixo é representativo de qual estilo musical do século XX?

$\text{♩} = 92$

*mf sempre legato*

*con Ped.*

5

9

13

- \*a) Minimalismo.
- b) Neo-classicismo.
- c) Expressionismo.
- d) Pontilhismo.
- e) Impressionismo.

29 - No que diz respeito, principalmente, à orquestração e à distribuição das frases, o fragmento sinfônico abaixo é representativo de qual estilo musical do século XX?

- a) Minimalismo.
- b) Neo-classicismo.
- c) Expressionismo.
- \*d) Pontilhismo.
- e) Impressionismo.

30 - A nota que corresponde à nona do acorde do quinto grau (dominante) de Si menor é:

- a) Fá sustenido.
- \*b) Sol natural.
- c) Lá natural.
- d) Dó natural.
- e) Sol sustenido.

31 - Considere o seguinte trecho de peça para piano.

No que diz respeito, em especial, à linha do baixo desse trecho, é correto afirmar que essa peça é um exemplo do estilo:

- \*a) Clássico.
- b) Rococó.
- c) Barroco.
- d) Romântico.
- e) Realista.

32 - Qual dentre as descrições histórico-estilísticas a seguir se aplica às formas musicais do período barroco? (Trechos retirados de William Hays (ed.), *Olhares do Século XX sobre a História da Música, com adaptações*).

- a) "A arte do contraponto atingiu uma virtuosidade de tratamento, uma maestria da complexidade, um desenvolvimento orgânico e lógico, dificilmente igualado em estilos mais tardios (...). Nas missas e motetos o empilhamento de tantas vozes, uma sobre a outra, as sutilezas complexas do tratamento em cânone, as linhas melódicas fantásticamente recurvadas correndo paralela, oblíqua ou contrariamente uma às outras, entremeadas com pausas e com estranhas e aventureiras coloraturas: (...) a condição *sine qua non* desta música é a polifonia."
- \*b) Ópera, cantata, oratório, sonata, sinfonia, abertura, suíte e concerto, todas tiveram sua origem então. É imediatamente óbvio, olhando para essa lista, que algumas dessas formas requeriam vozes para a sua performance; pode não ser tão óbvio, mas ainda assim é verdade, que todas requerem instrumentos. O período foi aquele que assistiu a um crescimento sem precedentes da música instrumental na história da música. Os instrumentos não serviam mais apenas para acompanhar as vozes ou a dança; a música instrumental tomou lugar, na música de concerto ou na de igreja, com um fim em si mesmo."
- c) "Não só houve um verdadeiro dilúvio de sonatas, (...) mas a sonata freqüentemente esteve presente mesmo quando o seu nome não aparecia na página de rosto de uma composição musical. A sinfonia tornou-se uma sonata para orquestra; o quarteto de cordas, uma sonata para quatro instrumentos de cordas (ou três se o título fosse trio, cinco se quinteto, etc.). A ópera também participava da sonata, ao menos em suas aberturas, que freqüentemente tomavam a forma de movimentos de sonatas."
- d) "Aquilo que chegou a ser visto como a linguagem da música 'pura' foi cunhado como um meio de expressão no qual a ausência de palavras e de ações dava a oportunidade, não de ser "abstrato" no sentido moderno, evitando o conteúdo humano, mas de incorporar novas formas de conteúdo em música que possuísse o seu próprio drama interior."
- e) "A única característica essencial do madrigal enquanto forma poética é que deve terminar com dois versos rimados de igual extensão. (...) Era uma prática dos compositores de, geralmente, elaborar a música desses versos conclusivos e muito comumente as repetir. (...) As posições relativas entre a escrita vertical e horizontal em um madrigal pode variar consideravelmente, e muitas vezes depende da expressão das palavras. O mais óbvio princípio era fazer os dois primeiros versos de um poema verticais, o terceiro polifônico e o quarto novamente vertical."

33 - Assinale a alternativa que contém um conceito musical cujo símbolo gráfico correspondente NÃO aparece na partitura a seguir.

- a) Apojatura, ligadura de expressão, tenuto, trinado.
- b) Ponto de aumento, suspenso, semicolcheia, crescendo.
- c) Fermata, dobrado suspenso, pausa de colcheia, mezzo-piano.
- \*d) Ponto de diminuição, ligadura de prolongamento, anacruse, sforzando.
- e) Quiáltera, bequadro, fusa, acento.

34 - Observe a instrumentação do trecho transcrito abaixo. Em que tom ele se encontra?

- a) Ré maior.
- \*b) Lá maior.
- c) Dó maior.
- d) Mi maior.
- e) Fá# maior.

Flauta Alto

Corne Inglês

Clarinete em Lá

Sax Alto

Trompa em Fá

Trompete em Sib

35 - Considere o trecho transcrito abaixo.

Très tendrement

Pelas características de sua escrita, trata-se de um exemplo de qual estilo de época?

- a) Romantismo
- b) Classicismo.
- c) Modernismo.
- \*d) Barroco.
- e) Renascença.

36 - Dentre os instrumentos abaixo relacionados, qual NÃO é um instrumento de sopro de palhetas, da família das madeiras?

- a) Clarinete.
- b) Corne inglês.
- c) Fagote.
- \*d) Flauta doce.
- e) Oboé.

37 - Quais, dentre as tonalidades abaixo, são tonalidades vizinhas de Dó menor?

- a) Si menor e Dó  $\sharp$  menor.
- b) Si  $\flat$  menor e Ré menor.
- \*c) Mi  $\flat$  maior e Sol menor.
- d) Dó maior e Fá maior.
  
- e) Fá maior e Sol maior.

38 - Quais as notas que formam a tríade sobre o quarto grau da escala de Dó bemol lídio?

- a) Fá, Lá, Dó $\flat$ .
- b) Fá $\flat$ , Lá, Dó.
- \*c) Fá, Lá $\flat$ , Dó $\flat$ .
- d) Fá $\flat$ , Lá, Dó $\flat$ .
- e) Fá $\flat$ , Lá $\flat$ , Dó $\flat$ .

39 - Se fossem acrescentados dois sustenidos à armadura da passagem abaixo, qual seria o tom relativo resultante?



Vivaldi: Concerto para flauta.

- a) Si menor.
- \*b) Dó # menor.
- c) Fá # menor.
- d) Mi maior.
- e) Ré maior.

40 - Qual dos seguintes fragmentos tem seus valores rítmicos corretamente notados?

a)



b)

c)



\*d)



e)

